

Aide pour la procédure du Téléchargement et l'installation de la Version 4.25b

Compatibilités

Si Wings Platinum **V3.00** à **V3.40** est déjà installé sur votre ordinateur vous devez le désinstaller.

Si Wings Platinum **V3.50** (et supérieur) est installé sur votre PC, vous n'avez pas à le désinstaller.

Si une version de Wings Platinum **4** est déjà installée sur votre ordinateur vous devez la désinstaller.

Sous **Windows XP** vous le faites via le **Panneau de configuration – Ajout/Suppression de programmes**.

Sous **Windows Seven** vous le faites via le **Panneau de configuration - Programmes et Fonctionnalités**.

Wings Platinum **4** peut cohabiter dans votre PC avec l'ancien Wings Platinum **2** et Wings Platinum **>= V3.50**.

Installer DirectX 9.0c

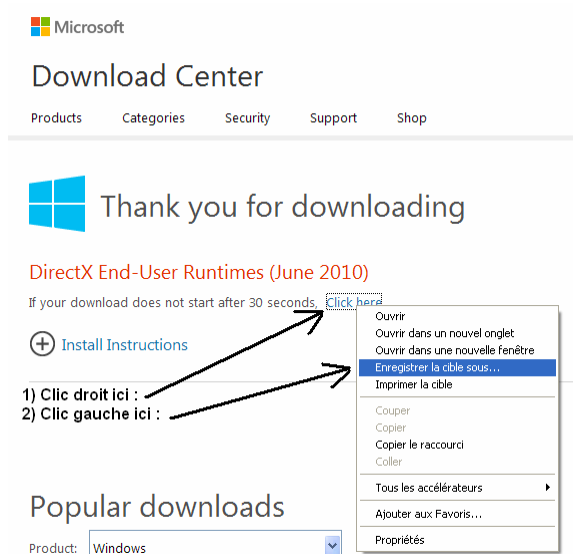
Wings Platinum, supérieur ou égal à 4.00, ne peut fonctionner que si votre PC possède au moins la version **DirectX 9.0c** et au moins la mise à jour de **Juin 2010**.

1. Dans votre disque dur C: , créez un nouveau répertoire (par exemple **Téléchargement DirectX**) et un autre répertoire **Source** (sauf s'il existe déjà).
2. Allez sur notre site, www.avasfrance.fr à la rubrique **Téléchargements** et dans la zone **UTILITAIRES** cliquez sur **DirectX 9.0c**.

Ou allez à cette adresse: <http://www.microsoft.com/download/en/confirmation.aspx?id=8109>

3. Vous arrivez sur cette page.

4. Dans l'image ci-dessous, effectuez: **1) Clic droit ici:** puis **2) clic gauche ici :**

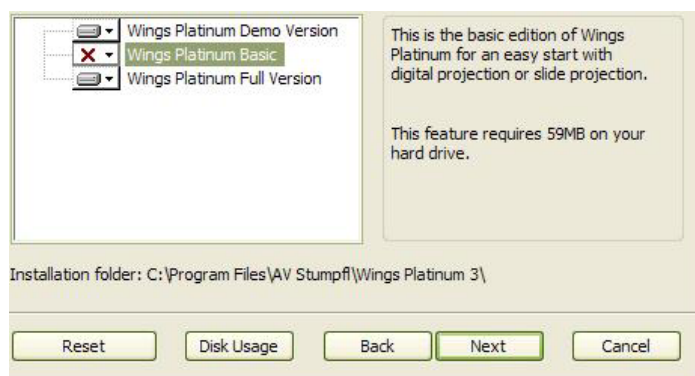


5. Téléchargez ce fichier dans votre répertoire **Source**. Le téléchargement peut prendre un certain temps: Le programme **directx_jun2010_redist.exe** fait 98 MO...
6. Une fois terminé, retrouvez ce fichier **directx_jun2010_redist.exe** et vérifiez que ce fichier fasse bien environ **98 MO** et non pas quelques KO. Sinon, repartez de **4**.
7. Cliquez 2 fois dessus.
8. Cliquez sur **Yes** et dans la fenêtre suivante, cliquez sur **Browse**.
9. Recherchez votre dossier **Téléchargement DirectX** (qui doit être toujours vide) et cliquez sur **OK**.
10. L'extraction terminée, allez dans le dossier **Téléchargement DirectX** et recherchez le programme **DXSETUP.exe** et cliquez 2 fois dessus. Cliquez sur **Suivant**. L'installation de la dernière mise à jour de **DirectX9.0c** s'effectue automatiquement. Le démarrage de l'installation peut prendre un certain temps (1mn).
11. L'installation terminée, si vous avez besoin de place, vous pouvez effacer tout ce que contient le répertoire **Téléchargement DirectX**.

Installer Wings Platinum

1. Il est préférable de **débrancher votre Dongle**
2. Dans votre disque dur, créez un dossier **SOURCES Stumpfl** (à moins qu'il n'existe déjà) dans lequel vous souhaitez enregistrer et archiver ce fichier.
3. Allez sur notre site, www.avasfrance.fr à la rubrique **Téléchargements** et dans la zone **PROGRAMMES** cliquez sur: **wings platinum 4** (**Version 4.25a 230 MO**).
4. Dans la fenêtre qui s'ouvre, cliquez sur **Enregistrer**.
5. Une nouvelle fenêtre **Enregistrer sous** s'ouvre. Dans **Enregistrer dans**, recherchez votre répertoire **SOURCES Stumpfl**. Puis, cliquez sur **Enregistrer**.
6. Une fois le téléchargement terminé, un message apparaît : Cliquez sur **Fermer**.
7. Ouvrez l'**Explorateur Windows** (ou le **Poste de Travail**), recherchez votre dossier **SOURCES Stumpfl** et recherchez le fichier **PlatinumVersion425a.exe**. Vérifiez que ce fichier fasse bien environ **230 MO** et non pas quelques KO. Sinon, repartez de **3**.
8. Quittez Internet. Désactivez votre **Pare-feu Windows** (Menu **Démarrer / Panneau de Configuration**, clic droit sur **Pare-feu Windows**, cliquez sur **Ouvrir** et cochez **Désactiver**). Désactivez aussi votre antivirus.
9. Double clic sur le fichier **PlatinumVersion425a.exe**.
10. A la première fenêtre (**End-User License Agreement**), cochez **I accept ...** et cliquez sur **Next**.
11. A la fenêtre (**DirectX 9**) cliquez sur **Next**. Sauf si vous n'avez pas fait le chapitre **Installer DirectX 9.0c**.
12. A la fenêtre (**Custom Setup**) vous pouvez choisir la ou les version(s) que **vous ne désirez pas installer**: Cliquez sur l'icône du disque correspondant et cliquez sur **Entire feature will be unavailable**.

Par exemple, si vous possédez une licence, désactivez **Wings Platinum Basic** (voir image ci-après). En revanche si vous n'avez pas acquis de licence Wings Platinum 4 (avec un dongle), désactivez la rubrique **Wings Platinum Full Version** et **Wings Platinum Basic**. Dans tous les cas, nous vous conseillons de toujours garder la rubrique **Wings Platinum Demo Version** car elle vous servira pour voir les Exemples que nous vous enverrons.



13. Cliquez sur **Next**. A la fenêtre (**Ready to install ...**) cliquez sur **Install**.
14. L'installation terminée, cliquez sur **Finish**.

Configurer Wings Platinum

Configurer la version de Démo



Sur votre bureau, cliquez 2 fois sur l'icône **Wings Platinum 4 Demo**. Une fenêtre vous propose de choisir la Licence de Démo vous désirez simuler. Cochez la case que vous voulez ; Ce choix n'est pas restrictif car vous pourrez toujours revenir à cette fenêtre et simuler d'autres licences. Voir chapitre **Particularités de la Version de Démo** plus bas.

1. Attendez un petit peu et une fenêtre **Tips & Tricks** apparaît. Cliquez sur **Close**.
2. Une fenêtre **Create New Project** apparaît ; Cliquez sur **Cancel** et allez maintenant, page suivante, au chapitre **Afin d'avoir Wings Platinum en Français**.
3. **Réactivez votre Pare-Feu et votre antivirus**.

Configurer la Version Complète (avec n° de Licence et dongle)

Installation du Dongle sous XP

Branchez votre Dongle sur un Port USB ; Si vous le connectez pour la première fois, plusieurs messages vont apparaître:

1. Le premier qui vous propose l'installation d'un driver, sélectionnez **Non pas cette fois** et cliquez sur **Suivant**.
2. Au deuxième, sélectionnez **Installez le Driver automatiquement** et cliquez sur **Suivant**.
3. Au troisième, cliquez sur **Terminer**.

Installation du Dongle sous Vista ou Seven

1. Branchez votre Dongle sur un Port USB ; Aux messages qui vont apparaître et se rapportant à l'installation du Driver du Dongle cliquez sur **Oui** et **Continuer**.
2. Redémarrez votre PC que si vous êtes invité à le faire.

Configurations

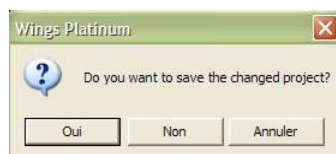


Ouvrez Wings Platinum avec un double clic sur l'icône **Wings Platinum 4** du bureau.

1. Si vous utilisez Wings Platinum 4 pour la première fois, un message d'erreur se rapportant au **Missing Enable Code** apparaît ; Cliquez sur **OK** : Dans la boîte de dialogue qui suit, entrez votre code d'autorisation (2 séries de chiffres séparés par un "-") que nous vous avons communiqué (Manuel et Facture) et correspondant à la Licence acquise. Cliquez sur **Accept**.
2. Attendez un petit peu et une fenêtre **Tips & Tricks** apparaît. Cliquez sur **Close**.
3. Une fenêtre **Create New Project** apparaît ; Cliquez sur **Cancel** et allez maintenant au chapitre **Afin d'avoir Wings Platinum en Français**.
4. **Réactivez votre Pare-Feu et votre antivirus.**

Afin d'avoir Wings Platinum en Français

1. Dans le menu **Extras**, cliquez sur **Options**. La fenêtre **Options** s'ouvre.
2. Dans la partie de gauche, cliquez sur le symbole "+" situé devant **Global Options**.
3. Dans la liste qui s'ouvre en-dessous, cliquez sur **User Interface**.
4. Dans la partie de droite et en haut, dans **At next program start** dans **Language**, servez-vous de la petite flèche ▼ et cliquez sur **French**. Cliquez sur **OK**.



5. Quittez Wings, à la question , cliquez sur **Non** et ré-ouvrez-le. Il est en français.


Particularités de la Version de Démo

Sélection de la Licence de Démo "Starter", "Advanced", "Pro", etc. de Wings Platinum

Les Exemples que nous vous envoyons fonctionnent selon les différentes Licences de Wings. Cette Licence est indiquée dans le titre de l'Exemple. Par exemple le fichier **Pro_Variez la vitesse.pt4** s'ouvre avec la Licence **Pro** de la Démo.

Afin de sélectionner la Licence désirée:



1. Ouvrez Wings Platinum Démo puis, dans la barre des Outils cliquez sur l'icône .
2. Cliquez sur **Licences Wings Platinum...** puis cochez la case de la Licence désirée (ici **Licence Pro**).
3. Cliquez sur **Accepter** puis sur **OK**. Quittez Wings et ré-ouvrez-le. Il est maintenant dans la licence choisie.
4. Dans la Barre des Menus, cliquez sur **Fichier** puis sur **Ouvrir** et recherchez et sélectionnez le fichier désiré (ici **Pro_Variez la vitesse.pt4**).

Afin de bénéficier des Exemples et Démonos avec les Images et les Audio d'origine:

A partir du DVD de **Wings Platinum 4**, cliquez sur **Install Media Samples**. Les Médias seront copiés et rangés dans: **Mes Documents / AV Stumpfl**.

Si vous avez le DVD **Wings Platinum 3** mais que vous n'avez pas le DVD de **Wings Platinum 4** contactez-nous pour avoir les Masques.

Utiliser Wings Platinum sans les droits d'Administrateur

Si vous désirez utiliser Wings Platinum 4 en tant qu'utilisateur (par exemple un compte utilisateur avec des droits restreints), vous devez garder en mémoire que:

1. Pendant l'installation, le compte utilisateur doit être pourvu des droits d'administrateur.
2. Enregistrez-vous en tant qu'utilisateur et installez Wings Platinum.
3. L'installation terminée enlevez les droits d'administrateur.